

## UNITAT 1: Anàlisi del sector professional

### ACTIVITATS-PÀG. 9

**1. RA1 CE a)** En Lluc i l'Adriana han decidit estudiar un cicle formatiu. En Lluc estudia el cicle formatiu de grau superior d'Educació Infantil, i l'Adriana, el cicle formatiu de grau mitjà de Cuina i Gastronomia. Basant-te en la informació que proporciona l'INCUAL, identifica la família professional, l'àrea professional i el sector professional de tots dos.

a) El cicle formatiu de grau superior d'Educació Infantil pertany a la **família professional de Serveis Socioculturals i a la Comunitat**: [Descripció - Web incual – Incual](#) ([educacion.gob.es](http://educacion.gob.es)).

En el marc del Catàleg Nacional de Qualificacions Professionals, la família professional de Serveis Socioculturals i a la Comunitat abasta un ampli conjunt d'activitats agrupades per estudiar-les en quatre àrees:

- Activitats culturals i recreatives.
- Atenció i integració social.
- Educació i formació.
- Serveis personals.

Aquest cicle formatiu està circumscrit a l'**àrea d'Educació i formació**, que està dedicada a les **activitats educatives infantils i juvenils**, formació viària, accions de docència en la formació per a l'ocupació, promoció per a la igualtat d'oportunitats, entre d'altres. Per tant, s'inclouria en el **sector d'activitats educatives infantils**.

Regulació professional

En aquesta família professional es reconeix la **professió regulada d'educador infantil**, a la qual dona resposta actualment el títol d'FP: tècnic superior en Educació Infantil.

b) El cicle formatiu de grau mitjà de Cuina i Gastronomia pertany a la **família professional d'Hostaleria i Turisme**: [Descripció - Web incual - Incual](#) ([educacion.gob.es](http://educacion.gob.es)).

En el marc del Catàleg Nacional de Qualificacions Professionals, la família professional d'Hostaleria i Turisme abasta un ampli conjunt d'activitats productives, agrupades per estudiar-les en tres àrees:

- Allotjament.
- Restauració.
- Turisme.

Aquest cicle formatiu està circumscrit a l'**àrea de Restauració**, que comprèn les activitats professionals relacionades amb la provisió i el servei de menjar i beguda en restaurants, col·lectivitats, cafeteries, bars, càtering, entre d'altres.

**Les tendències generals del sector** apunten a una major innovació en l'organització del treball, els productes o serveis oferts i la normativa interna de les empreses, incorporant-hi a més l'aplicació de les noves tecnologies i processos de transformació digital.

No hi ha cap regulació professional relacionada amb l'àrea de restauració.

**2. RA1 CE a)** Llegeix l'entrada següent en el blog d'Infoempleo i explica com investigar el teu sector professional et pot ajudar a trobar noves oportunitats d'ocupació: <https://bit.ly/47WqN7e>.

**Investigar el teu sector professional** t'ofereix informació molt important:

- On es necessita més mà d'obra.
- Quina formació o quines habilitats es valoren més en aquest sector.
- Et pots obrir moltes portes al teu **desenvolupament professional**.

**Avantatges d'investigar el teu sector professional**

- D'una banda, amplieu els teus coneixements i millores la teva **ocupabilitat**.
- En un **mercat laboral** tan competitiu com l'actual, millorar les teves oportunitats laborals depèn de l'**anàlisi** i el **coneixement de les empreses que ocupen el sector**.
- A més, així podràs elaborar una llista amb les **professions més demanades** i més ben pagades.
- Com més informació del sector tinguis, **millor sabràs aprofitar les oportunitats del moment**.

Si una empresa hagués d'escollir entre dos perfils similars, però un d'ells estigués al dia de les tendències, conegués les empreses més innovadores i resilients o fins i tot hi tingués contactes, l'elecció seria clara.

**Com pots investigar el teu sector professional?**

- Cerca en les **pàgines corporatives d'empreses destacades**.
- Fes-ne un seguiment a través de **les associacions professionals**.
- **Demana assessorament professional**: sol·licita l'ajuda d'un consultor o d'un mentor que t'orienti des de la seva experiència.
- **Analitza els rànquings publicats** en organismes internacionals.
- **Acudeix a congressos i fires** per contrastar la informació teòrica.
- **Participa en grups, fòrums i comunitats del sector** i crea **xarxes de contactes professionals**.

## ACTIVITATS-PÀG. 10

**3. RA1 CE a)** Cerca a TodoFP el reial decret pel qual es regula el títol que estàs cursant i analitza'n les ocupacions i els llocs de treball més rellevants. Hi ha alguna professió regulada relacionada amb el teu títol?

Resposta en funció del cicle formatiu cursat. El Reial decret que regula el títol de tècnic o tècnic superior corresponent, i en fixa els ensenyaments mínims estableix, en l'article 7, el seu entorn professional, i indica la relació de llocs de treball a títol orientatiu.

Per exemple, el Reial decret 1394/2007, de 29 d'octubre, pel qual s'estableix el títol de tècnic superior en Educació Infantil i se'n fixen els ensenyaments mínims, estableix en l'article 7:

**Article 7. Entorn professional.**

1. Aquest professional exerceix la seva activitat en el sector de l'educació formal i no formal i en el sector dels serveis socials d'atenció a la infància.
2. Les ocupacions i els llocs de treball més rellevants són els següents:

Educador o educadora infantil en primer cicle d'educació infantil, sempre sota la supervisió d'un mestre o d'una mestra com a educadors en les institucions dependents d'organismes estatals o autonòmics i locals, i en centres de titularitat privada.

Educador o educadora en institucions i/o programes específics de treball amb menors (0-6 anys) en situació de risc social, o en mitjans de suport familiar, seguint les directrius d'altres professionals. Educador o educadora en programes o activitats de lleure i lleure infantil amb menors de 0 a 6 anys: ludoteques, cases de cultura, biblioteques, centres educatius, centres de lleure, granges escola, etc.

Com vam analitzar en l'activitat 1, es reconeix la **professió regulada d'educador infantil**, a la qual dona resposta actualment el títol d'FP: tècnic superior en Educació Infantil.

**4. RA1 CE a) Llegeix l'article següent sobre la relació entre IA i robotització i l'ocupació: <https://bit.ly/3TMmMMP>.**

**a) Debat amb els teus companys com pot afectar en el futur la IA i la robotització.**

Després de la lectura, cal fomentar el debat i la participació de tot l'alumnat, amb relació al tema de la irrupció dels robots, l'automatització i la **Intel·ligència Artificial (IA)** en la indústria i la seva projecció en el futur.

Cal guiar el debat plantejant algunes qüestions:

- Quin impacte creieu que tindrà en els propers anys l'automatització i la robotització?
- Quin tipus de llocs de treball són més susceptibles de ser acomplerts per robots?
- Quins nous llocs de treball seran necessaris? Compensarien la destrucció de llocs de treball per la robotització la creació de nous llocs de més qualificació?
- Qui eren els luddites? Estaven fonamentats els seus temors sobre les noves tecnologies?

**b) Com creus que poden afectar les ocupacions del teu títol d'FP la robotització i la IA?**

- Quins seran en aquesta realitat laboral canviant els perfils i les professions que ho tindran més difícil i quins els que tindran el camí més planer?
- Analitzant les ocupacions del títol en qüestió, com creieu que es veurà afectat?
- Aquestes ocupacions, es troben entre els llocs de treball més i menys amenaçats?
- Com reorientarien les seves carreres professionals?

## ACTIVITATS-PÀG. 11

**5. RA1 CE b) Cerca a <https://bit.ly/3VIWxJO> una convocatòria d'oposicions a la qual et puguis presentar amb la teva titulació i a la teva província o comunitat autònoma.**

Resposta en funció del títol de tècnic o tècnic superior corresponent. (En l'activitat 6 de l'apartat «Avaluu les meves competències» s'aprofundirà en aquesta tasca).

Exemple:

<https://administracion.gob.es/pagFront/empleoBecas/empleo/buscadorEmpleo.htm?idRegistro=209524>

**Delineant/Inspector d'obres**, Ajuntament de Sevilla, Gerència d'Urbanisme i Medi Ambient.

**Selecció de:** PERSONAL LABORAL. CONTRACTACIÓ FIXA.

**Titulació:** Formació professional de grau superior que habilita per a la professió de delineant/inspector d'obra.

**Adreça d'internet de la convocatòria:**

BUTLLETÍ OFICIAL DE LA PROVÍNCIA: BASES GENERALS PER LES QUALS ES REGIRAN LES CONVOCATÒRIES DE 10 PLACES DE PERSONAL LABORAL FIX DE L'OFERTA D'OCUPACIÓ DE LA GERÈNCIA D'URBANISME I MEDI AMBIENT DE 2020:

(<https://bopsevilla.dipusevilla.es/export/sites/bop/.galleries/Documentos-Anuncios-en-PDF/firmado-1703808247438-final-28202d23-1.pdf>)

### ACTIVITATS-PÀG. 14

**6. RA1 CE a) i c) Analitza el perfil professional del títol que estàs cursant en el portal TodoFP i determina:**

**a) Competència general del teu títol, desglossant activitats i condicions en què s'han d'acomplir.**

**b) Competències professionals, personals i socials, classificant-les en les tres categories.**

Partint de l'exemple de les pàgines 13 i 14 del llibre de text, es farà una anàlisi del títol corresponent en funció dels articles 4 i 5 del Reial decret que el regula a [todofp.es](http://todofp.es):

| Competència general del títol   | Activitats   | Condicions d'acompliment   |
|---|--|--|
| <b>En el cas del títol de tècnic en Instal·lacions Elèctriques i Automàtiques:</b>  | «Muntar i mantenir infraestructures de telecomunicació en edificis, instal·lacions elèctriques de baixa tensió, màquines elèctriques i sistemes automatitzats.»  | «Aplicant normativa i reglamentació vigent, protocols de qualitat, seguretat i riscos laborals, assegurant-ne la funcionalitat i el respecte al medi ambient.»   |
| <b>Competències professionals</b>   | <b>Competències per a l'ocupabilitat</b>   |  |
|   | <b>Competències personals</b>  | <b>Competències socials</b>  |
| <ul style="list-style-type: none"> <li>Establir la logística associada al muntatge i manteniment, interpretant la documentació tècnica de les instal·lacions i equips.</li> <li>Configurar i calcular instal·lacions i equips determinant l'emplaçament i les dimensions dels elements que els constitueixen, respectant les prescripcions reglamentàries.</li> <li>Elaborar el pressupost de muntatge o manteniment de la instal·lació o equip.</li> </ul> | <ul style="list-style-type: none"> <li>Adaptar-se a diferents llocs de treball i noves situacions laborals, originats per canvis tecnològics i organitzatius en els processos productius.</li> <li>Gestionar la seva carrera professional, analitzant les oportunitats d'ocupació, autoocupació i d'aprenentatge.</li> <li>Resoldre problemes i prendre decisions individuals seguint les normes i els procediments establerts, definits dins l'àmbit de la seva competència.</li> </ul> | <ul style="list-style-type: none"> <li>Integrar-se en l'organització de l'empresa, cooperant en la consecució dels objectius i participant activament en l'equip de treball amb actitud respectuosa i tolerant.</li> <li>Complir els objectius de la producció, cooperant amb l'equip de treball i actuant d'acord amb els principis de responsabilitat i tolerància.</li> </ul> |

### ACTIVITATS-PÀG. 15

**7. RA1 CE a) Analitza el perfil professional del títol que estàs cursant en el portal TodoFP ([www.todofp.es](http://www.todofp.es)) i determina les qualificacions professionals completes o incompletes que incorpora.**

Partint de l'exemple de les pàgines 13 i 14 del llibre de text, es farà una anàlisi del títol corresponent en funció de l'article 6 del Reial decret que el regula a todofp.es:

Seguint amb el títol de **tècnic en Instal·lacions Elèctriques i Automàtiques**:

| Qualificacions professionals completes   | Qualificacions professionals incompletes  |
|--|---|
| <p>a) <b>Muntatge i manteniment d'instal·lacions elèctriques de baixa tensió</b> ELE257_2 (RD1115/2007, de 24 d'agost), que comprèn les unitats de competència següents:</p> <ul style="list-style-type: none"> <li>- UC0820_2 Muntar i mantenir instal·lacions elèctriques de baixa tensió en edificis destinats principalment a habitatges.</li> <li>- UC0821_2 Muntar i mantenir instal·lacions elèctriques de baixa tensió en edificis comercials, d'oficines i d'una o diverses indústries.</li> <li>- UC0822_2 Muntar i mantenir instal·lacions d'automatismes en l'entorn d'habitatges i petita indústria.</li> <li>- UC0823_2 Muntar i mantenir xarxes elèctriques aèries de baixa tensió.</li> <li>- UC0824_2 Muntar i mantenir xarxes elèctriques subterrànies de baixa tensió.</li> <li>- UC0825_2 Muntar i mantenir màquines elèctriques.</li> </ul> <p>b) <b>Muntatge i manteniment d'infraestructures de telecomunicacions en edificis</b> ELE043_2 (RD 295/2004, de 20 de febrer) que comprèn les unitats de competència següents:</p> <ul style="list-style-type: none"> <li>- UC0120_2 Muntar i mantenir instal·lacions de captació de senyals de radiodifusió sonora i TV en edificis o conjunts d'edificacions (antenes i via cable).</li> <li>- UC0121_2 Muntar i mantenir instal·lacions d'accés al servei de telefonia disponible al públic i instal·lacions de control d'accés (telefonia interior i videoporteria).</li> </ul> | <p>a) <b>Muntatge i manteniment d'instal·lacions solars fotovoltaïques</b> ENA261_2 (RD 1114/2007, de 24 d'agost).</p> <ul style="list-style-type: none"> <li>- UC0836_2 Muntar instal·lacions solars fotovoltaïques.</li> <li>- UC0837_2 Mantenir instal·lacions solars fotovoltaïques.</li> </ul> |

## AVALUO ELS MEUS CONEIXEMENTS-PÀG. 18

### 1. RA1 CE a) Un sector professional és...

a) El conjunt d'activitats productives afins que comparteixen característiques comunes per al desenvolupament professional homogeni.

### 2. RA1 CE a) Un monitor esportiu en un gimnàs exerceix la seva feina en el sector...

c) Terciari.

**3. RA1 CE a) Una professió regulada és...**

b) Aquella per a l'exercici de la qual s'exigeix una determinada titulació.

**4. RA1 CE b) Per poder-te presentar a una oposició del grup C1 es requereix la titulació següent:**

b) Batxillerat, tècnic o tècnic superior o equivalent.

**5. RA1 CE b) L'edat mínima per presentar-se a una oposició és de...**

c) 16 anys.

**6. RA1 CE c) Indica quina de les actituds següents és positiva per a l'acompliment professional:**

c) Proactivitat.

**7. RA1 CE c) Les habilitats i els coneixements específics que una persona ha de desenvolupar en una activitat professional s'anomenen...**

b) Competència professional.

**8. RA1 CE a) i c) El conjunt d'estàndards de competència amb significació per a l'ocupació que es poden adquirir mitjançant formació modular o altres tipus de formació, així com a través de l'experiència laboral, s'anomena...**

a) Certificat professional.

**9. RA1 CE a) i c) El mòdul d'Itinerari Personal per a l'Ocupabilitat...**

d) Són correctes b i c.

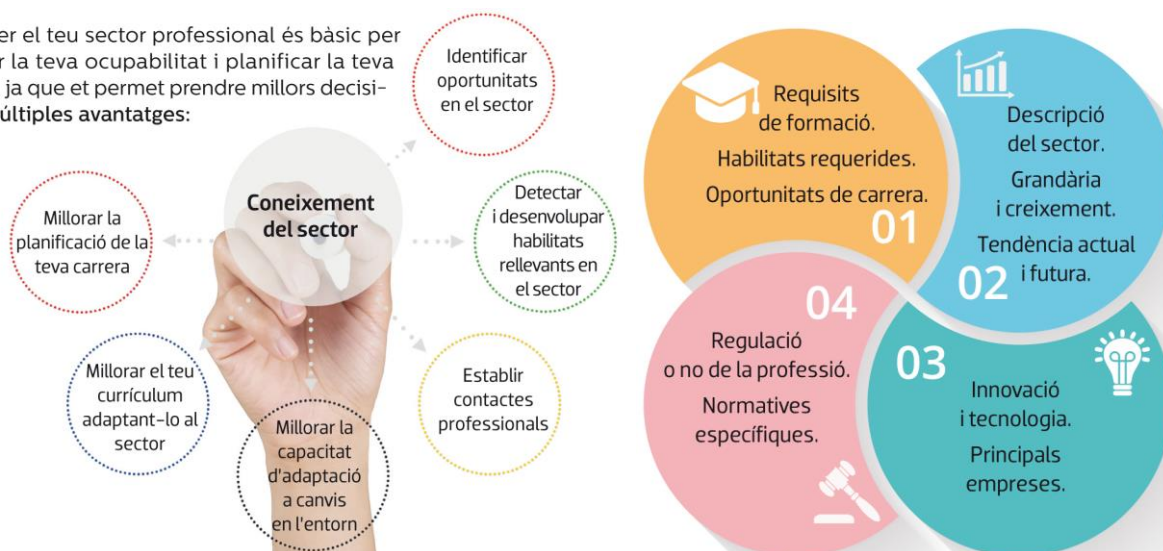
**10. RA1 CE a) i c) El Sistema de Formació Professional...**

d) Totes són correctes.

**AVALUO LES MEVES COMPETÈNCIES-PÀG. 19**

**1. RA1 CE a) Explica per què un coneixement a fons del teu sector o sectors professionals et pot permetre un millor desenvolupament d'habilitats rellevants i una millora del teu *curriculum vitae*, adaptant-lo al sector.**

Conèixer el teu sector professional és bàsic per millorar la teva ocupabilitat i planificar la teva carrera, ja que et permet prendre millors decisions i múltiples avantatges:



Un major coneixement del sector professional del títol permetrà conèixer les **habilitats rellevants** en aquest, i permetrà **orientar el desenvolupament professional i la competència professional** cap a les exigències del mercat.

Per exemple, si analitzem el sector comercial i coneixem la realitat que viu avui el sector, marcat per la transformació digital, els nous hàbits de compra dels consumidors i els profunds canvis que s'estan produint en els models de negoci, processos i operacions de les empreses, podrem orientar la nostra carrera cap al comerç electrònic, eines digitals, xarxes socials i millora de posicionament web, entre d'altres competències.

Aquesta major preparació permetrà, alhora, una **adaptació més gran a les exigències d'un entorn** cada vegada més canviant i exigent, en què els canvis són ràpids i requereixen més preparació. D'aquesta manera, un comerç tradicional que pretén incorporar una persona per desenvolupar-se en canals en línia, a igualtat de titulació optarà per qui té aquestes competències i habilitats.

En definitiva, conèixer en profunditat el sector professional del títol permet conèixer les tendències de l'ocupació, quina formació o quines habilitats es valoren més en aquest sector i, per tant, millorar el nostre perfil professional, cosa que pot obrir moltes portes en el nostre desenvolupament de carrera.

**2. RA1 CE a) Indica a quin tipus de sector professional, en funció dels criteris analitzats, corresponen les activitats següents:**

| Activitat            | Sector professional |
|----------------------|---------------------|
| Sanitat pública      | Terciari / Públic   |
| Recerca biomèdica    | Quaternari/ Privat  |
| Fàbrica d'automòbils | Secundari/ Privat   |
| Servei de bombers    | Terciari / Públic   |
| Granja porcina       | Primari / Privat    |

**3. RA1 CE a) Entra a la pàgina web de l'INCUAL i cerca-hi informació de sectors professionals relacionats amb la teva família professional, i indica-hi àrees i sectors professionals.**

En l'activitat 1 de la pàgina 9 ja vam analitzar la informació del sector específic associat al títol que estem cursant. Ara analitzarem la informació de la família professional completa:

#### **Exemple família professional Serveis Socioculturals i a la Comunitat**

En el marc del Catàleg Nacional de Qualificacions Professionals, la família professional de Serveis Socioculturals i a la Comunitat abasta un ampli conjunt d'activitats agrupades per estudiar-les en quatre àrees:

- Activitats culturals i recreatives.
- Atenció i integració social.
- Educació i formació.
- Serveis personals.

L'àrea d'**Activitats culturals i recreatives** està dedicada a les activitats de dinamització comunitària, animació sociocultural, accions culturals, activitats de lleure i temps lliure, activitats en biblioteques, arxius, museus, entre d'altres.

L'àrea d'**Atenció i integració social** comprèn activitats relatives a l'assistència en establiments residencials o serveis socials sense allotjament per a gent gran, persones amb discapacitat o persones en situació de dependència, o un altre tipus de col·lectiu en exclusió o vulnerabilitat social; i també a altres activitats com la teleassistència, la inserció ocupacional, la mediació intercultural, comunitària o social, entre d'altres.



L'àrea d'Educació i formació està dedicada a les activitats educatives infantils i juvenils, formació viària, accions de docència en la formació per a l'ocupació, la promoció per a la igualtat d'oportunitats, entre d'altres.

L'àrea de Serveis personals comprèn els serveis integrals en edificis i locals (neteja), activitats associatives, activitats a les llars com a ocupadors de personal domèstic i activitats relacionades amb les pompes fúnebres.

### Regulació professional

En aquesta família professional es reconeix la professió regulada d'educador infantil, a la qual dona resposta actualment el títol d'FP: tècnic superior en Educació Infantil.

### Oferta formativa

#### Títols d'FP

|               |  |
|---------------|--|
| FP bàsica     | <ul style="list-style-type: none"> <li>Títol professional bàsic en Activitats Domèstiques i Neteja d'Edificis</li> </ul> |
| Grau mitjà    | <ul style="list-style-type: none"> <li>Tècnic en Atenció a Persones en Situació de Dependència</li> </ul>                |
| Grau superior | <ul style="list-style-type: none"> <li>Tècnic superior en Animació Sociocultural i Turística</li> </ul>                  |
|               | <ul style="list-style-type: none"> <li>Tècnic superior en Integració Social</li> </ul>                                   |
|               | <ul style="list-style-type: none"> <li>Tècnic superior en Promoció d'Igualtat de Gènere</li> </ul>                       |
|               | <ul style="list-style-type: none"> <li>Tècnic superior en Educació Infantil</li> </ul>                                   |
|               | <ul style="list-style-type: none"> <li>Tècnic superior en Mediació Comunicativa</li> </ul>                               |

### Certificats professionals

| Nivell | Codi     | Denominació   |
|--------|----------|---|
| 1      | SSCI0212 | Activitats funeràries i de manteniment en cementiris                      |
| 1      | SSCI0109 | Feina domèstica   |
| 1      | SSCM0108 | Neteja de superfícies i mobiliari en edificis i locals                    |
| 2      | SSCI0312 | Atenció al client i organització d'actes de protocol en serveis funeraris |
| 2      | SSCS0208 | Atenció socio sanitària a persones dependents en institucions socials     |
| 2      | SSCS0108 | Atenció socio sanitària a persones al domicili                            |
| 2      | SSCB0209 | Dinamització d'activitats de lleure educatiu infantil i juvenil.          |



|   |          |   |
|---|----------|---|
| 2 | SSCG0111 | Gestió de trucades de teleassistència   |
| 2 | SSCI0412 | Operacions en serveis funeraris   |
| 3 | SSCE0112 | Atenció a l'alumnat amb necessitats educatives especials (AANEE) en centres educatius |

**4. RA1 CE a) Cerca a la xarxa informació per fer una anàlisi de la tendència futura d'un sector relacionat amb la teva titulació a la teva comunitat autònoma.**

Resposta lliure en funció del cicle formatiu cursat i del sector analitzat.

Exemple: anàlisi del sector turístic a Castella i Lleó:

<https:// analisis.datosabiertos.jcyl.es/pages/turismo/?flg=es-es>.



Informació al detall de les dades de turisme a l'abril de 2024 en aquesta CA en què es percep un augment de l'oferta d'allotjaments, places en allotjaments i places en restaurants, però un descens respecte del mateix mes de l'any 2023 de la demanda (viatgers, pernoctacions i estada mitjana).

S'hi observa igualment que dues tercers parts del turisme que pernocta és estranger.

En les dades històriques dels anys anteriors, s'hi observa un repunt des dels nivells mínims de l'any 2020 (any de la COVID), amb un lleuger descens en aquest darrer any.

No obstant això, Castella i Lleó segueix liderant el turisme rural, malgrat el descens d'aquest any:

<https://www.diariodecastillayleon.es/castilla-y-leon/240503/43434/castilla-leon-lidera-turismo-rural-abril-172-274-pernoctaciones.html>

Igualment, podem ampliar l'anàlisi a les tendències de futur observades a escala mundial: <https://www.ceupe.mx/blog/cuales-son-las-tendencias-del-turismo-mundial.html>

**Turisme sostenible:** el turisme sostenible es refereix a viatjar de manera responsable, minimitzant l'impacte negatiu en el medi ambient i en les comunitats locals.

Els viatgers estan buscant opcions d'allotjament ecològiques i turisme de natura, així com experiències que els permetin interactuar amb les comunitats locals i aprendre sobre la seva cultura i forma de vida. Els viatgers també estan escollint opcions de transport més sostenibles, com ara trens i autobusos en lloc d'avions, i estan evitant l'ús de plàstics d'un sol ús.

### **Tecnologia**

La tecnologia està canviant la manera en què viatgem i com interactuem amb les destinacions turístiques. Els viatgers estan utilitzant cada cop més la tecnologia per planificar i reservar els seus viatges, així com per cercar recomanacions i experiències d'altres viatgers.

La intel·ligència artificial i l'aprenentatge automàtic estan transformant la manera com les empreses turístiques interactuen amb els clients, brindant una experiència personalitzada i millorant l'eficiència. A més, la realitat virtual i augmentada estan transformant la manera en què els viatgers poden explorar les destinacions abans de viatjar.

### **Experiències autèntiques**

Els viatgers estan buscant experiències autèntiques i úniques que els permetin submergir-se en la cultura local i experimentar la vida quotidiana dels vilatans. Els viatgers volen fer alguna cosa més que simplement veure les atraccions turístiques, volen viure l'experiència de la vida a la destinació que visiten.

Les opcions de turisme de natura i turisme rural estan creixent en popularitat i els viatgers estan cercant experiències que els permetin interactuar amb la vida silvestre i la natura local. A més, els viatgers també estan cercant opcions de turisme gastronòmic que els permetin tastar el menjar local i experimentar la cultura culinària.

### **Viatges a mida**

Els viatgers estan buscant opcions de viatge a mida que els permetin personalitzar la seva experiència de viatge d'acord amb les seves preferències i necessitats individuals. Les persones volen opcions de viatge flexibles que els permetin triar quan viatjar, com viatjar i quines experiències tenir.

Els viatgers estan utilitzant cada cop més agències de viatges i plataformes de reserva en línia que els permeten personalitzar el viatge d'acord amb les seves necessitats individuals. A més, els viatgers també estan cercant opcions d'allotjament que els permetin tenir més privadesa i comoditat, com ara apartaments i cases de vacances en lloc d'hotels.

### **Turisme de luxe**

El turisme de luxe continua sent una tendència popular, ja que els viatgers busquen opcions d'allotjament d'alta qualitat i experiències úniques i exclusives. Els viatgers de luxe estan disposats a pagar més per experiències exclusives i personalitzades que els permetin sentir-se consentits durant el viatge.

El turisme de luxe inclou opcions d'allotjament exclusives, com ara vil·les privades, complexos turístics de luxe i hotels boutique d'alta gamma. A més, els viatgers de luxe cerquen experiències exclusives, com ara *tours* privats i accés exclusiu a esdeveniments i atraccions turístiques.

### **Turisme de salut i benestar**

El turisme de salut i benestar és una altra tendència creixent en la indústria del turisme mundial. Els viatgers estan buscant opcions de viatge que els permetin centrar-se en la seva salut i benestar, com ara retirs de ioga, spas i centres de benestar.

A més, els viatgers estan cercant opcions d'alimentació saludable i activitats físiques, com ara senderisme i ciclisme. Les destinacions turístiques responen a aquesta tendència en oferir opcions d'allotjament i activitats enfocades a la salut i el benestar.

### Turisme d'aventura

El turisme d'aventura és una tendència que ha crescut en popularitat els darrers anys. Els viatgers estan buscant experiències emocionants i plenes d'adrenalina, com ara paracaigudisme, ràfting i escalada en roca. Les destinacions turístiques estan responen a aquesta tendència en oferir opcions d'allotjament i activitats d'aventura, com ara expedicions de tresc i safaris de vida silvestre. A més, els viatgers també estan cercant opcions de turisme d'esports d'aventura, com ara surf i esquí.

Per tant, per millorar l'ocupabilitat en el sector del turisme, cal adquirir i millorar certes competències i habilitats, com, per exemple:

- Competència digital i noves tecnologies.
- Competències lingüístiques.
- Flexibilitat i adaptació al client.
- Sostenibilitat.
- Màrqueting en línia.

### 5. RA1 CE a) Què és una professió regulada? Hi ha alguna professió regulada relacionada amb el teu cicle formatiu? Busca'n algun exemple en la teva família professional o en una de diferent.

Una professió regulada és aquella per a l'exercici de la qual cal tenir una determinada titulació. Exemple: auxiliar d'infermeria és una professió regulada, és a dir, per poder exercir cal tenir el títol de formació professional corresponent.

En funció del títol d'FP que estigui cursant l'alumne, se cercarà si hi ha professions regulades o no.

### 6. RA1 CE b) Cerca informació i emplena la fitxa següent referent a una convocatòria d'oposicions relacionada amb el teu títol:

|  |   |
|--|---|
| <b>Data de convocatòria</b><br>(BOE, diari oficial corresponent)       | En el «Butlletí Oficial de la Província de Sevilla» número 299, de 29 de desembre de 2023, s'hi han publicat les bases que han de regir la convocatòria per proveir, entre d'altres, les places següents:<br><br>Dues places de tècnic especialista, inspector d'obres/delineant de la plantilla de personal laboral fix, a cobrir pel sistema de concurs oposició, en torn lliure. |
| <b>Àmbit territorial</b><br>(local, regional, nacional, internacional) | Local: Ajuntament de Sevilla, Gerència d'Urbanisme i Medi Ambient.  |
| <b>Requisits de participació</b>                                       | <b>Generals</b><br>Per a l'admissió a la realització de les proves selectives les persones aspirants hauran de complir els requisits següents:<br>a) Tenir nacionalitat espanyola o complir els requisits establerts en l'art. 57 del text refós de la Llei de l'Estatut  |

|   |   |
|---|---|
|   | <p>bàsic de l'empleat públic aprovat pel Reial decret legislatiu 5/2015, en el supòsit d'accés a l'ocupació pública de nacionals d'altres Estats membres de la Unió Europea.</p> <p>b) Posseir la capacitat funcional per a l'acompliment de les tasques.</p> <p>c) Tenir complerts els setze anys i no excedir, si escau, de l'edat màxima de jubilació forçosa.</p> <p>d) No haver estat separat/ada mitjançant expedient disciplinari del servei de qualsevol de les administracions públiques o dels òrgans constitucionals o estatutaris de les comunitats autònomes, ni trobar-se en inhabilitació absoluta o especial per a ocupació o càrrecs públics per resolució judicial, per a l'accés al cos o escala de funcionari/ària, o per exercir funcions similars a les que acomplien en el cas del personal laboral, en què hagués estat separat/ada o inhabilitat/ada. En cas de ser nacional d'un altre Estat, no trobar-se inhabilitat/ada o en situació equivalent ni haver estat sotmès a sanció disciplinària o equivalent que impedeixi, al seu Estat, en els mateixos termes l'accés a l'ocupació pública.</p> <p>e) No patir una malaltia o discapacitat que impedeixi l'acompliment de les funcions corresponents.</p> <p>f) Tenir coneixement adequat del castellà, per a les persones nacionals dels Estats membres de la Unió Europea o, si escau, per als supòsits previstos en l'article 2n del Reial decret 543/2001, de 18 de maig.</p> <p>g) No estar sotmès a cap de les causes d'incapacitat o incompatibilitat específiques establertes en les disposicions vigents.</p> <p>h) Tenir la titulació requerida per a cada categoria d'acord amb el que preveuen els annexos corresponents. En el supòsit de tenir un títol equivalent a l'exigit en la convocatòria, s'ha d'al·legar documentalment la norma que estableixi l'equivalència o, si no, presentar un certificat expedit per l'òrgan competent que acrediti aquesta equivalència.</p> <p><b>Específics</b></p> <p>CATEGORIA: tècnic especialista.<br/>DENOMINACIÓ: delineant/inspector d'obres.<br/>TÍTOL EXIGIT: titulació de formació professional de grau superior que habiliti per a la professió de delineant/inspector d'obra.</p> |
| <p><b>Tipus de procés de selecció (oposició o concurs oposició)</b></p> | <p>Concurs oposició</p>   |
| <p><b>Tipus d'exercicis de la fase d'oposició</b></p>                   | <p>Els exercicis seran dos, tots de caràcter eliminatori i obligatori, amb l'ordre i el contingut següent:</p>  |

|                                    |  |
|------------------------------------|--|
|                                    | <p>Primer. -Constarà de dues proves, que es desenvoluparan en dies diferents: la primera consistirà a desenvolupar per escrit, en un període màxim de tres hores, dos temes, un de la primera part i un de la segona part del programa adjunt, escollits per sorteig davant el tribunal abans de celebrar-se l'exercici. La segona consistirà a desenvolupar per escrit, en un període màxim de dues hores, un tema de la tercera part del programa adjunt, escollit per sorteig davant del tribunal abans de celebrar-se l'exercici.</p> <p>Segon. -Consistirà en la resolució en un ordinador d'un exercici que formuli el tribunal immediatament abans del començament de l'exercici en el temps màxim que per aquell es determini, relacionat amb el temari adjunt a la convocatòria i les tasques a acomplir per la categoria professional.</p> |
| <b>Nombre de places convocades</b> | 2 de lliures (pertanyents a l'oferta pública d'ocupació del 2020)  |

**7. RA1 CE c) Explica la diferència entre actitud i aptitud i posa exemples de totes dues relacionats amb el sector professional del títol que estàs estudiant. Com creus que afecten totes dues la teva futura ocupabilitat?**

**L'actitud** és la disposició mental, emocional i conductual d'una persona cap a alguna cosa o algú.

- Les actituds poden ser positives, negatives o neutrals i afecten la forma com les persones perceben, responen i es comporten amb relació a una activitat.
- Poden canviar amb el temps i poden estar més influïdes per experiències i circumstàncies personals.

Exemple: una actitud positiva cap a la feina implica que una persona la veu com una oportunitat per créixer i gaudir, mentre que una actitud negativa es podria manifestar com a descontent constant i manca d'interès en les tasques laborals.

**Aptitud** és la capacitat innata o adquirida d'una persona per realitzar una tasca o una activitat específica.

- És l'habilitat, el coneixement o la capacitat que una persona té per acomplir una funció amb èxit.
- Poden ser desenvolupades i millorades amb la pràctica i la formació.
- Tendeixen a ser més estables i estan relacionades amb coneixements i habilitats específics que una persona té.

Exemple: l'aptitud matemàtica fa referència a l'habilitat d'una persona per comprendre i fer càlculs matemàtics amb precisió. L'aptitud lingüística es relaciona amb la capacitat de comprendre i comunicar-se en diversos idiomes.

L'alumnat haurà de contextualitzar en funció del sector o sectors professionals relacionats amb el seu títol.

Per exemple, si cursem el cicle de Cures Auxiliars d'Infermeria, l'empatia és una actitud molt important i significativa, i les aptituds suposen els coneixements relacionats amb l'àrea clínica i altres aspectes com la capacitat analítica o el treball en equip.

**8. RA1 CE c) Visualitza el vídeo següent <https://bit.ly/FFelicidad> i reflexiona sobre el valor d'una persona en funció de la seva actitud. Posa exemples del teu entorn proper.**

Vídeo de Víctor Küppers en què tracta el valor de l'actitud en la nostra vida. Representa el valor d'una persona amb la fórmula següent:

$$\text{Valor d'una persona} = (C + H) \times A$$

C = Coneixements

H = Habilitats

A = Actitud

L'important de la fórmula és que **l'actitud multiplica**, no suma simplement. En definitiva, ens mostra que allò que diferencia les persones és l'actitud i la manera de ser. Per molta experiència i coneixements que es tinguin, es valoren les persones per la manera de ser, tant en l'àmbit professional com personal.

Per tant, hem de mantenir una actitud positiva per diverses raons:

1a L'estat habitual de qualsevol persona ha de ser sentir-se feliç, i cal lluitar per mantenir-se sempre positiu.

2a No mereixem estar tristos.

3a Es pot treballar l'estat d'ànim, som responsables de mantenir una actitud positiva (psicologia positiva), i per a ells ens hem de centrar en allò que és veritablement important, aprenent a valorar allò que tenim, ser agraïts i amables amb els altres.

A partir de la visualització del vídeo, l'alumnat podrà debatre i aportar exemples propers, a casa, al centre educatiu, en les seves activitats esportives o de lleure, en què l'actitud ha estat important per complir determinats objectius.

**9. RA1 CE c) Explica els conceptes i les diferències entre *competències professionals* i *competències per a l'ocupabilitat*, i posa exemples de cadascuna.**

**Competències professionals** són habilitats i coneixements específics que una persona ha de desenvolupar en una activitat professional. Les competències professionals són essencials per a l'eficàcia a la feina, l'avanç en la carrera en una professió específica. És el cas d'habilitats tècniques, habilitats de gestió, coneixements especialitzats o capacitat d'aplicació a situacions pràctiques.

Exemple: «Executar la reparació d'avaries i garantir la posada en servei en condicions de qualitat i seguretat».

**Competències per a l'ocupabilitat** són les competències personals i socials que han d'acompanyar les competències professionals per garantir un bon acompliment laboral:

- Competències personals són habilitats i qualitats d'una persona per enfrontar la seva vida quotidiana i el seu creixement personal. Les competències personals són fonamentals per al benestar emocional, la gestió de l'estrès, la presa de decisions efectives i la construcció de relacions saludables. Serien, per exemple, la intel·ligència emocional, l'autogestió, la resiliència, l'empatia, l'autoreflexió, l'adaptació, etc.

Exemple: «Adaptar-se a les noves situacions laborals, mantenint actualitzats els coneixements científics, tècnics i tecnològics relatius al seu entorn professional, gestionant la seva formació i els recursos existents en l'aprenentatge al llarg de la vida i utilitzant les tecnologies de la informació i la comunicació».

- Competències socials són les capacitats d'una persona per interactuar i relacionar-se efectivament amb altres individus i grups en diversos contextos socials. Les competències socials són fonamentals per establir relacions saludables, cooperar en entorns de treball, resoldre problemes socials i participar de manera constructiva en la societat. S'hi inclouen habilitats de comunicació, empatia, escolta activa, resolució de conflictes o treball en equip.

Exemple: «Resoldre situacions, problemes o contingències amb iniciativa i autonomia en l'àmbit de la seva competència, amb creativitat, innovació i esperit de millora en el treball personal i en el dels membres de l'equip».

**10. RA1 CE a) i c) Què és un certificat professional? Cerca un exemple relacionat amb el teu títol i explica de manera resumida en què consisteix.**

El certificat professional constitueix una oferta formativa del Sistema de Formació Professional associada a un perfil professional amb significació en el mercat laboral. Està format per diversos mòduls professionals inclosos prèviament en el Catàleg Modular de Formació Professional i associats al Catàleg d'Estàndards de Competències Professionals.

L'estàndard de competència és el conjunt detallat d'elements de competència que descriuen l'acompliment de les activitats i les tasques associades a l'exercici d'una activitat professional determinada amb l'estàndard de qualitat requerit. Serà la unitat o l'element de referència per dissenyar, desenvolupar i actualitzar ofertes d'FP.

Exemple: en la família professional d'Administració i Gestió, un dels certificats professionals és el següent:

**ADG307\_2 - Activitats administratives de recepció i relació amb el client**

Família professional: ADMINISTRACIÓ I GESTIÓ.

Àrea professional: Gestió de la informació i comunicació.

RD 1210/2009, del 17 de juliol, modificat pel RD 645/2011, de 9 de maig.

COMPETÈNCIA GENERAL: realitzar les operacions de recepció i suport a la gestió administrativa derivada de les relacions amb el públic o client, intern o extern, amb qualitat de servei, dins del seu àmbit d'actuació i responsabilitat, utilitzant els mitjans informàtics i telemàtics, i si cal, una llengua estrangera, i aplicant-hi els procediments interns i la normativa vigent.

Correspondència amb el Catàleg Modular de Formació Professional.

**Nivell Qualificació professional de referència Unitats de competència: 2**

Qualificació professional de referència: ADG307\_2 ACTIVITATS ADMINISTRATIVES DE RECEPCIÓ I RELACIÓ AMB EL CLIENT (RD 107/2008, d'1 de febrer).

Estàndards de competència (antigues unitats de competència)

UC0233\_2 Manejar aplicacions ofimàtiques en la gestió de la informació i la documentació

UC0973\_1 Introduir dades i textos en terminals informàtics en condicions de seguretat, qualitat i eficiència

UC0975\_2 Recepcionar i processar les comunicacions internes i externes

UC0976\_2 Realitzar les gestions administratives del procés comercial



UC0977\_2 Comunicar-se en una llengua estrangera amb un nivell d'usuari independent en les activitats de gestió administrativa en relació amb el client

UC0978\_2 Gestionar l'arxiu en suport convencional i informàtic

| Módulos formativos   | Unidades formativas   | H. UF | H. MF |
|--|---|-------|-------|
| MF0233_2: Ofimàtica.   | UF0319: Sistema Operativo, Búsqueda de la Información: Internet/Intranet y Correo Electrónico | 30    | 190   |
|  | UF0320: Aplicaciones Informáticas de Tratamiento de Textos                                    | 30    |       |
|  | UF0321: Aplicaciones Informáticas de Hojas de Cálculo   | 50    |       |
|  | UF0322: Aplicaciones Informáticas de Bases de Datos Relacionales                              | 50    |       |
|  | UF0323: Aplicaciones Informáticas para Presentaciones: Gráficas de Información                | 30    |       |
| MF0973_1: Grabación de datos   |   |       | 90    |
| MF0975_2: Técnicas de recepción y comunicación   |   |       | 90    |
| MF0976_2: Operaciones administrativas comerciales  | UF0349: Atención al Cliente en el Proceso Comercial   | 40    | 160   |
|  | UF0350: Gestión Administrativa del Proceso Comercial  | 80    |       |
|  | UF0351: Aplicaciones Informáticas de Gestión Comercial  | 40    |       |
| MF0977_2: Lengua extranjera profesional para la gestión administrativa en la relación con el cliente |   |       | 90    |
| MF0978_2: Gestión de archivos  |   |       | 60    |
| Duración horas módulos formativos.   |   |       | 680   |
| MP0079: Módulo de prácticas profesionales no laborales   |   |       | 120   |
| Duración horas totales certificado profesional.  |   |       | 800   |

**REPTE PROFESSIONAL-PÀG. 20 i 21**
**RA1 CE a) i c)**

Exemple d'anàlisi:

**Reial decret 1682/2011, de 18 de novembre, pel qual s'estableix el títol de tècnic superior en So per a audiovisuals i espectacles i se'n fixen els ensenyaments mínims, modificat pel Reial decret 500/2024, de 21 de maig, pel qual es modifiquen determinats reials decrets pels quals s'estableixen títols de formació professional de grau superior i se'n fixen els ensenyaments mínims.**

|   |   |
|---|---|
| Família professional: Imatge i so   | Durada: 2.000 hores   |
| Nivell: Formació professional de grau superior  | Referent CINE: CINE-5 b   |
| <b>Competència general</b>  |   |
| <b>Activitats o funcions principals</b>   | <b>Condicions d'acompliment</b>   |
| Definir, planificar i supervisar la instal·lació, la captació, l'enregistrament, el control, l'emissió, la postproducció i reproducció del so en audiovisuals, ràdio, indústria discogràfica, espectacles, esdeveniments i instal·lacions fixes de sonorització | Controlant i assegurant la qualitat tècnica i formal.   |
| <b>Competències professionals, personals i socials</b>  |   |
| Competències professionals  | a) Dissenyar el projecte tècnic de so per a audiovisuals, ràdio, discogràfics, espectacles, esdeveniments i instal·lacions fixes de sonorització, donant resposta als |

|                               |  |
|-------------------------------|--|
|                               | <p>requeriments acústics, tècnics i comunicatius predefinitos i complint la normativa tècnica i de seguretat.</p> <p>b) Determinar els recursos materials, tècnics i logístics, així com els components de l'equip humà necessaris per a la realització del projecte de so, valorant-ne l'adequació a les peculiaritats del projecte, al pressupost, al termini establert i a les condicions del treball.</p> <p>c) Dissenyar el pla de treball per a la posada en marxa del projecte de so, relacionant fases, temps i recursos amb criteris d'eficiència.</p> <p>d) Supervisar els processos de muntatge, desmuntatge, instal·lació, connexió, encaminament i manteniment del sistema de so en els terminis i segons els requeriments del projecte.</p> <p>e) Supervisar el condicionament acústic dels espais i les localitzacions per a la captació i reproducció del so amb la qualitat i les condicions de seguretat requerides.</p> <p>f) Realitzar ajustos i proves en els processos de captació, enregistrament, emissió, postproducció i reproducció del so en projectes audiovisuals, radiofònics, discogràfics, d'espectacles, d'esdeveniments i en instal·lacions fixes de sonorització, per optimitzar la qualitat del so captat i produït.</p> <p>g) Controlar en directe la qualitat del so captat, enregistrat, emès, muntat o reproduït, aplicant-hi criteris de valoració artística i tècnica.</p> <p>h) Realitzar la postproducció de bandes sonores, sincronitzant les diferents pistes de so amb les imatges, realitzant la mescla i tots els processos finals fins a la disposició de la banda sonora definitiva.</p> <p>i) Generar entorns segurs en el desenvolupament del seu treball i el del seu equip, supervisant i aplicant-hi els procediments de prevenció de riscos laborals i ambientals, d'acord amb el que estableixen la normativa i els objectius de l'empresa.</p> <p>j) Supervisar i aplicar procediments de gestió de qualitat, d'accessibilitat universal i de «disseny per a tothom», en les activitats professionals incloses en els processos de producció o prestació de serveis.</p> <p>k) Realitzar la gestió bàsica per a la creació i el funcionament d'una petita empresa i tenir iniciativa en la seva activitat professional amb sentit de la responsabilitat social.</p> <p>l) Exercir els seus drets i complir les obligacions derivades de la seva activitat professional, d'acord amb el que estableix la legislació vigent, participant activament en la vida econòmica, social i cultural.</p> |
| <p>Competències personals</p> | <p>m) Adaptar-se a les noves situacions laborals, mantenint actualitzats els coneixements científics, tècnics i tecnològics relatius al seu entorn professional, gestionant la seva formació i els recursos existents en l'aprenentatge al llarg de la vida i utilitzant les tecnologies de la informació i la comunicació.</p> <p>n) Resoldre situacions, problemes o contingències amb iniciativa i autonomia en l'àmbit de la seva competència,</p>   |

|   |  |
|---|--|
|   | <p>amb creativitat, innovació i esperit de millora en el treball personal i en el dels membres de l'equip.</p> <p>A més de les indicades anteriorment, i amb relació a determinades competències professionals:</p> <ul style="list-style-type: none"> <li>- Tenir iniciativa en la seva activitat professional amb sentit de la responsabilitat social.</li> <li>- Participar activament en la vida econòmica, social i cultural.</li> </ul>  |
| Competències socials  | <p>o) Organitzar i coordinar equips de treball amb responsabilitat, supervisant-ne el desenvolupament, mantenint relacions fluides i assumint el lideratge, així com aportant solucions als conflictes grupals que es presentin.</p> <p>p) Comunicar-se amb els seus iguals, superiors, clients i persones sota la seva responsabilitat, utilitzant vies eficaces de comunicació, transmetent la informació o coneixements adequats i respectant l'autonomia i la competència de les persones que intervenen en l'àmbit del seu treball.</p>   |
| <b>Entorn professional</b>  | <b>Ocupacions i llocs de treball més rellevants</b>  |
| <p>Les persones que obtenen aquest títol exerceixen la seva activitat en el sector audiovisual, radiofònic, discogràfic, de l'espectacle, d'esdeveniments i d'instal·lació d'estructures fixes i efímeres de sonorització en recintes acotats.</p>  | <p>Les ocupacions i llocs de treball més rellevants són els següents:</p> <ul style="list-style-type: none"> <li>- Cap de so de cinema, audiovisuals i espectacles.</li> <li>- Tècnic de so de cinema i audiovisuals.</li> <li>- Tècnic de so directe.</li> <li>- Tècnic d'enregistrament de so en estudi.</li> <li>- Tècnic d'enregistrament musical.</li> <li>- Tècnic de so per a PA (<i>public address</i>).</li> <li>- Tècnic de monitors de so.</li> <li>- Tècnic de sistemes de so.</li> <li>- Tècnic de so en sistemes sense fil.</li> <li>- Tècnic en sistemes de microfonia.</li> <li>- Especialista de so.</li> <li>- Muntador i editor de so.</li> <li>- Mesclador i masteritzador de so.</li> </ul> |
| <b>Prospectiva del títol en el sector</b>   |  |
| <p>a) El perfil professional d'aquest títol, dins del sector terciari, evoluciona cap a un professional polivalent capacitada per exercir la seva activitat professional en el sector de la ràdio, la indústria discogràfica, el medi audiovisual, l'espectacle i el muntatge d'infraestructures fixes de sonorització, realitzant totes les activitats relacionades amb el disseny, planificació, control de la instal·lació sonora i del seu ajust, captació, enregistrament, emissió, reproducció i postproducció del so. El caracteritza l'interès d'aconseguir la màxima qualitat tècnica en tots els processos de so. Podem diferenciar, d'una banda, les activitats de producció relacionades amb el sector de la ràdio i les produccions musicals generalment de base discogràfica; de l'altra, el sector audiovisual que compta amb subsectors com el cinema, el vídeo, la televisió, el producte multimèdia, els videojocs i el <i>new media</i> i, finalment, el sector de l'espectacle amb subsectors com ara les arts escèniques, les produccions musicals i els esdeveniments.</p> <p>b) El teixit empresarial d'aquests sectors es caracteritza actualment per disposar d'un elevat percentatge d'empreses amb menys de 10 empleats, al voltant del 90 per cent. Pel que fa a la condició jurídica, aproximadament la meitat de les empreses són persones físiques, seguides majoritàriament de societats limitades i només una mínima proporció, entre el 10 i el 15 per cent, són societats anònimes. Hi ha un alt nivell de contractació temporal i un elevat percentatge de treballadors autònoms.</p> <p>c) L'evolució tecnològica en el sector de la ràdio i el medi audiovisual s'ha consolidat gràcies a la difusió de la tecnologia digital, que ha impulsat el desenvolupament de nous processos en cadascun dels subsectors que han absorbit l'impacte i s'han adaptat als canvis. En la televisió, que afecta significativament altres subsectors del medi</p> |  |

audiovisual, l'entrada de la televisió digital terrestre està canviant el mercat tradicional, especialment el de la televisió en obert. Paral·lelament, l'enfortiment creixent d'internet es pot veure, per part del sector televisiu, o bé com una amenaça de l'estatus actual o, per contra, com una oportunitat de creació de continguts adaptats a aquest sistema de difusió que ja fan servir les cadenes per emetre els continguts dels seus canals per IPTV. El cinema continua la seva evolució cap a la recerca de noves estratègies de finançament i nous mercats de distribució i comercialització, apostant per la creació de nous continguts per atraure de nou els espectadors a les sales de projecció. Per a això, el cinema, com el vídeo i la televisió, se centra en la producció en vídeo d'alta definició i la projecció en 3D, així com en l'espectacularitat del so. Cal destacar, també, el paper de la tecnologia mòbil 3G, en desenvolupament, que afectarà els proveïdors de continguts. Aquestes evolucions tecnològiques i canvis en la forma de produir i en el consum repercuteixen sobre totes les activitats de la producció i també sobre les activitats relacionades amb el so.

d) En l'àmbit de l'espectacle s'està produint un auge creixent i sostingut de les seves activitats. El sector de les arts escèniques experimenta l'aplicació de noves tecnologies en la seva producció, la concurrència multidisciplinària de la qual està modificant tant l'oferta com l'atractiu per al públic. En l'àmbit de les produccions musicals també s'experimenta un important creixement com a conseqüència de la tendència a la realització de concerts en directe, davant de la minvant tradicional venda de suports, conseqüència de la pirateria sobrevinguda especialment per les descàrregues a internet, que afecta de forma negativa la producció, distribució i venda discogràfica. Els esdeveniments s'han convertit en un dels subsectors amb més projecció i que experimentarà un creixement més gran en els propers anys, en convertir-se en una de les eines de màrqueting més rendibles per a les empreses. En aquest sentit, Espanya s'ha erigit en una de les principals destinacions de convencions internacionals.

e) Les estructures organitzatives en l'àmbit del so tendeixen a configurar-se sobre la base de decisions descentralitzades i equips participatius de gestió, que potencien l'autonomia i la capacitat de decisió.

f) Les característiques del mercat de treball, la mobilitat laboral, els moviments entre sectors i subsectors de la indústria radiofònica, discogràfica, audiovisual, de l'espectacle i del muntatge d'instal·lacions fixes de sonorització obliguen a formar professionals polivalents capaços d'adaptar-se a les noves situacions socioeconòmiques, laborals i organitzatives.

**Relació de qualificacions professionals incloses, estàndards de competència i mòduls professionals associats**

| Qualificacions professionals incloses i la seva competència  | Estàndards de competència  | Mòduls professionals associats *  |
|--|--|---|
| a) Desenvolupament de projectes i control de so en audiovisuals, ràdio i indústria discogràfica IMS438_3 | UC1408_3: Definir i planificar projectes de so.  | 1096. Planificació de projectes de so.<br>1097. Instal·lacions de so.<br>1098. So per a audiovisuals.<br>1099. Control de so en directe.<br>1100. Enregistrament en estudi.<br>1101. Ajustos de sistemes de sonorització.<br>1102. Postproducció de so.<br>1103. Electroacústica.<br>1104. Comunicació i expressió sonora.<br>1105. Projecte intermodular de so per a audiovisuals i espectacles. |
|  | UC1409_3: Supervisar els processos d'instal·lació i manteniment del sistema de so.   |   |
|  | UC1410_3: Supervisar l'ajust dels equips i la captació del so, segons la qualitat requerida en el projecte, per al seu enregistrament o emissió. |   |
|  | UC1411_3: Realitzar la postproducció de projectes de so.   |   |
| b) Desenvolupament de projectes i control de so en viu i en instal·lacions fixes IMS439_3                | UC1408_3: Definir i planificar projectes de so.  |   |
|  | UC1409_3: Supervisar els processos d'instal·lació i manteniment del sistema de so.   |   |
|  | UC1412_3: Verificar i ajustar el sistema de sonorització.  |   |

|                            |   |  |
|----------------------------|---|--|
|                            | UC1413_3: Controlar el so en arts escèniques, espectacles musicals i esdeveniments. |  |
| <b>Optativitat</b>         | Mòdul optatiu.  |  |
| <b>Mòduls transversals</b> | 1709. Itinerari personal per a l'ocupabilitat I.                                    |  |
|                            | 1710. Itinerari personal per a l'ocupabilitat II.                                   |  |
|                            | 1708. Sostenibilitat aplicada al sistema productiu.                                 |  |
|                            | 1665. Digitalització aplicada als sectors productius (GS).                          |  |
|                            | 0179. Anglès professional (GS).   |  |

**\* Correspondència de les unitats de competència acreditades d'acord amb el que estableix l'article 8 de la Llei orgànica 5/2002, de 19 de juny, amb els mòduls professionals per a la seva convalidació**

| Unitats de competència acreditades   | Mòduls professionals convalidables                              |
|--|---|
| UC1408_3: Definir i planificar projectes de so.  | 1096. Planificació de projectes de so.                          |
| UC1409_3: Supervisar els processos d'instal·lació i manteniment del sistema de so.   | 1097. Instal·lacions de so.                                     |
| UC1410_3: Supervisar l'ajust dels equips i la captació del so, segons la qualitat requerida en el projecte, per al seu enregistrament o emissió. | 1098. So per a audiovisuals.<br>1100. Enregistrament en estudi. |
| UC1411_3: Realitzar la postproducció de projectes de so.   | 1102. Postproducció de so.                                      |
| UC1412_3: Verificar i ajustar el sistema de sonorització.  | 1101. Ajustos de sistemes de sonorització.                      |
| UC1413_3: Controlar el so en arts escèniques, espectacles musicals i esdeveniments.  | 1099. Control de so en directe.                                 |

Nota: les persones matriculades en aquest cicle formatiu que tinguin acreditades totes les unitats de competència incloses en el títol, d'acord amb el procediment que estableix el Reial decret 1224/2009, de 17 de juliol, de reconeixement de les competències professionals adquirides per experiència laboral, tindran convalidats els mòduls professionals «1104. Comunicació i expressió sonora» i «1103. Electroacústica».